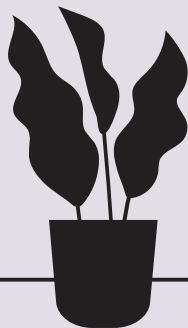


ВАКЦИНАЦИЯ

В ВОПРОСАХ И ОТВЕТАХ

Все о вакцинации в Санкт-Петербурге



ГЦМП

ГОРОДСКОЙ ЦЕНТР
МЕДИЦИНСКОЙ
ПРОФИЛАКТИКИ

covidspb.net

16+

Перед вакци

Какой вакциной

прививают петербуржцев?

Первая зарегистрированная в мире вакцина для профилактики коронавирусной инфекции «Гам-КОВИД-Вак» (Спутник V) разработана «Национальным исследовательским центром эпидемиологии и микробиологии имени почетного академика Н.Ф. Гамалеи». Вакцина получена биотехнологическим путем, при котором не используется патогенный для человека вирус SARS-CoV-2. Она представляет собой раствор для внутримышечного введения.

Вакцина состоит из двух компонентов – компонент I и компонент II. В состав компонента I входит рекомбинантный аденовирусный вектор на основе аденовируса человека 26 серотипа, несущий ген белка S вируса SARS-CoV-2. В состав компонента II входит вектор на основе аденовируса человека 5 серотипа, несущий ген белка S вируса SARS-CoV-2. Вакцина индуцирует формирование гуморального и клеточного иммунитета в отношении коронавирусной инфекции, вызываемой вирусом SARS-CoV-2. У аденовирусов, являющихся векторами, исключен ген репликации, таким образом сами векторы в организме привитого не размножаются.

Показания к вакцинации?

Профилактика новой коронавирусной инфекции (COVID-19) у взрослых старше 18 лет.

Временные

противопоказания

- ✓ острые инфекционные и неинфекционные заболевания,
- ✓ обострение хронических заболеваний.

Вакцинацию проводят через 2-4 недели после выздоровления от острой инфекции или начала ремиссии. При не тяжелых ОРВИ, острых инфекционных заболеваниях ЖКТ – вакцинацию допускается проведение вакцинации после нормализации температуры.

Ситуации, не включенные в инструкцию к вакцине, которые необходимо учитывать, как временные противопоказания:

- ✓ контакт с больным Covid-19 или с подозрением на это заболевание менее, чем за 14 дней до прививки (вакцинацию проводят после 14 дней от момента контакта).
- ✓ предшествующая плановая вакцинация (против гриппа, пневмококковой инфекции и т.д), прививка от коронавирусной инфекции проводится через 1 мес.
- ✓ при перенесении острой инфекции между 1 и 2 введением вакцины, второй компонент следует ввести с соблюдением интервала 21 день или, как можно быстрее, после выздоровления от острой инфекции.



нациацией

Постоянные

противопоказания

- ✓ гиперчувствительность (анафилактические реакции в анамнезе) к компонентам вакцины или вакцин, содержащих аналогичные компоненты,
- ✓ тяжелые поствакцинальные осложнения (анафилактический шок, тяжелые генерализованные аллергические реакции, судорожный синдром, температура выше 40 °С и т.д.) на введение компонента I вакцины.

Противопоказания на настоящий момент (в связи с отсутствием данных об эффективности и безопасности):

- ✓ беременность и период грудного вскармливания;
- ✓ возраст до 18 лет.

Вакцинация людей с иммунодефицитными заболеваниями, и заболеваниями при которых проводится иммуносупрессивная терапия (онкологические, аутоиммунные)

- ✓ Безопасность и эффективность вакцины у этих групп людей не изучалась, в связи с чем, вопрос о вакцинации (польза/риск) должен решаться комиссионно.

Какая нужна подготовка?

Особой подготовки не требуется. К вакцинации допускаются лица, заполнившие Анкету пациента и не имеющие противопоказаний к вакцинации. Перед проведением вакцинации проводится обязательный осмотр врача с измерением температуры, сбором эпидемиологического анамнеза, измерением сатурации, ЧСС, АД,

аускультацией дыхательной и сердечно-сосудистой системы, осмотром зева и заполнением Формы информированного добровольного согласия.

Нужно ли проверять

уровень антител?

Нет, таких требований в инструкции к вакцине нет. Не допускаются к вакцинации переболевшие COVID-19 в последние шесть месяцев. Подходы к вакцинации таких граждан будут выработаны позже. Несмотря на то, что, по данным исследований, антитела у переболевших в легкой или умеренной форме зачастую пропадают уже через 4-5 месяцев, предполагают, что у них сохраняется Т-клеточный иммунитет, который продолжает защищать организм. Тем не менее, таким гражданам рекомендуется продолжать соблюдать защитные меры.

Какие побочные эффекты

могут быть?

Нежелательные явления, характерные для применения вакцины, выявленные в рамках клинических исследований, а также исследований других вакцин на основе аналогичной технологической платформы, бывают преимущественно легкой или средней степени выраженности. Они развиваются в первые-вторые сутки после вакцинации и проходят в течение 3-х последующих дней. Чаще других могут развиваться кратковременные общие и местные реакции:

- общие - непродолжительный гриппоподобный синдром, характеризующийся ознобом, повышением температуры тела, артралгией, миалгией, астенией, общим недомоганием, головной болью;
- местные - болезненность в месте инъекции, гиперемия или отечность.

Рекомендуется назначение нестероидных противовоспалительных средств при повышении температуры после вакцинации. Реже отмечаются тошнота, диспепсия, снижение аппетита, иногда – увеличение регионарных лимфоузлов. У некоторых пациентов возможно развитие аллергических реакций.

В случае развития указанных или других симптомов в течение времени после первой прививки, необходимо сообщить об этом врачу перед введением второй дозы вакцины.

Как записаться на

прививку?

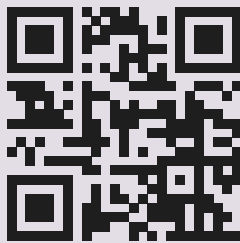
Прививку можно сделать в поликлинике, к которой вы прикреплены по вашему страховому полису. Если вы не знаете номер вашей поликлиники, то это информацию можно получить на сайте: <https://spboms.ru> во вкладке Сервисы.

После того, как вы узнали номер своей поликлиники можно записаться на вакцинацию через сайт «Горздрав»: gorzdrav.spb.ru

После записи сохраните на телефон или распечатайте электронный талон.

Если не удалось записаться онлайн, то можно записаться по следующим телефонам:

- ✓ Единая региональная информационная служба номер **122** или **8(812)246-5-122**
- ✓ Телефон для записи на вакцинацию в Комитете здравоохранения Санкт-Петербурга 635-55-64



Единая база телефонов поликлиник города в которых можно сделать прививку. Ищите ближайшую для себя поликлинику.

Если у вас нет прописки в городе, можно привиться в живой очереди, которая есть в некоторых поликлиниках, записаться туда по телефону. Главное условие – наличие полиса ОМС и СНИЛС.

Какие документы взять с

собой на прививку?

- ✓ Паспорт
- ✓ Полис ОМС
- ✓ СНИЛС
- ✓ Сертификат о прививках (при наличии) - в него впишут прививку

При записи через Горздрав - распечатку электронного талона

В поликлинике если у вас уже есть запись, вам нужно в Прививочный кабинет. Обязательно используйте маску.

В некоторых случаях сначала нужно взять номер в регистратуре.

Дополнительные

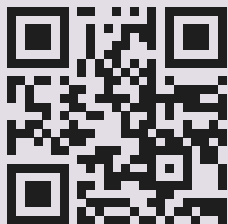
рекомендации

При наличии контакта с больным COVID 19 прививку целесообразно проводить не ранее, чем через 14 дней после контакта

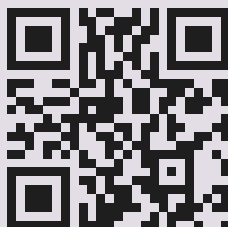
Если человек заболел после первой вакцинации «Гам-Ковид-Вак», дальнейшая вакцинация против COVID-19 проводится через 6 месяцев.

При вакцинации против других инфекций, вакцинация «Гам-Ковид-Вак» осуществляется через месяц, другие прививки можно проводить также через месяц после введения второго компонента «Гам-Ковид-Вак»

Для ускорения процесса вакцинации можно заранее распечатать и заполнить «Анкету пациента» и «Информированное согласие»



**Анкета
пациента**



**Информированное
согласие**

Помните!

**Верить стоит
исключительно
проверенным источникам!**

**Вакцинация от
коронавирусной
инфекции Covid-19 не дает
гарантии от заражения
коронавирусной
инфекции, но
существенно снижает
риски заболевания и его
тяжелого течения.**

**Перед вакцинацией
учитывайте возможные у
вас противопоказания!**



После вакци

Что такое этапы вакцинации?

Вакцинацию проводят в два этапа: вначале вводят компонент I (V1) в дозе 0,5 мл. Препарат вводят внутримышечно. На 21 (+/- 3 дня) день вводят компонент II (V2) в дозе 0,5 мл. Препарат вводят внутримышечно.

После первой прививки (V1) вам сразу сообщат в какой день и время прийти на введение второго компонента (V2). Позже вам могут перезвонить и попросить прийти в другое время или другой день. Как правило, в первую половину дня делают V1, вторую половину V2.

Что делать, если заболел после первого компонента?

В случае заболевания Covid-19 между первым и вторым этапом вакцинирования, последний не проводится. Полноценная повторная вакцинация рекомендуется, согласно инструкции к вакцине, через 6 месяцев после выздоровления.

Если между первой и второй прививкой человек заболел острыми инфекционными и неинфекционными заболеваниями, вакцинация проводится через 2-4 недели после выздоровления или ремиссии. При не тяжелых ОРВИ, острых инфекционных заболеваниях желудочно-кишечного тракта вакцинацию можно проводить после нормализации температуры.



Какие возможны индивидуальные реакции на вакцину?

на вакцину?

В большинстве случаев прививка хорошо переносится. Но и при недомогании волноваться не стоит. Это нормальная индивидуальная реакция организма на вакцину и один из признаков формирования иммунитета.

Возможные индивидуальные реакции, которые проходят в течении 1-3 дней:

У 10% пациентов



слабость, недомогания, чувство усталости



тошнота

Рекомендации:

уменьшить физическую активность и дать себе отдохнуть. Не перегружаться и не ругать себя за то, что нет сил.

У 5,7% пациентов



температура выше 37,0°C



головные боли



ломота в теле и мышцах, озноб



чувство жара

НАЦИОНАЛИ

Рекомендации:

При температуре тела выше 38°C принять жаропонижающие и обезболивающие препараты (парацетамол или ибупрофен).

Если температура тела выше 39°C и не снижается в течении 4-х часов после приема медикаментов, необходимо вызвать врача.

У 4,7% пациентов



боль, зуд, отек и покраснение в месте введения вакцины

Рекомендации:

Как правило, лечения не требуется. Для уменьшения отека и дискомфорта можно принять антигистаминные препараты.

У 1,5% пациентов



боль и першение в горле



насморк и заложенность носа

Рекомендации:

Полоскать горло, орошать антисептическими средствами, обильное теплое питье, использование назальных спреев.

Менее, чем у 1%



повышенное давление



x2
учащение пульса

Что выдают после

вакцинации?

После вакцинации выдаётся справка с указанием названия вакцины, даты, серии и дозы. Если есть прививочный сертификат, то данные вписываются в него. На данный момент прививочного паспорта на Гам-Ковид-Вак нет.

Предостережения

В течение 30 мин после вакцинации просим Вас оставаться в медицинской организации для предупреждения возможных аллергических реакций.



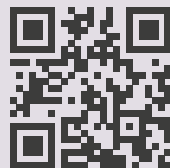
covidspb.net



ГЦМП ГОРОДСКОЙ ЦЕНТР
МЕДИЦИНСКОЙ
ПРОФИЛАКТИКИ

122

Единая региональная
информационно-справочная
служба



www.faq-covid.ru